

kf-Beize

vodové mořidlo s hloubkovým účinkem

technická data

Charakteristika

Tekuté mořidlo k okamžitému použití, světlostálé mořidlo na vodové bázi obsahující barviva, s velmi dobrým hloubkovým účinkem.

Oblast použití

Pro všechna obvyklá tvrdá i měkká dřeva ve vnitřním prostředí (např. buk, dub, jasan, smrk nebo limba).

Zpracování / Aplikace



metoda nanášení:	nádobková pistole	štětec
Ø trysky (mm):	1,0 – 1,5	-
tlak vzduchu při stříkání (bar):	2,0 – 3,0	-
nanášené množství (g/m ²):	80 – 120	80 – 120
vydatnost (m ² /litr):	7	5

Technická data

ředění:	mořidlo kf-Beize 2200 bezbarvé
viskozita pro zpracování:	připraveno k přímému použití
viskozita:	~ 10 sek / DIN 4 mm
hustota (g/cm ³):	~ 1,020
pH faktor:	~ 9

Schnutí

(při teplotě 20°C a relativní vlhkosti vzduchu 50%)

na prach:	30 minut
k přelakování:	12 hodin

Čištění

Použitá nářadí ihned umyjte čistou vodou nebo čističem CLOU WL-Reiniger (zejména pro umytí zaschlých zbytků mořidla).

Skladování / Likvidace

Skladujte v dobře uzavřených originálních obalech v suchu a chladnu, chraňte před mrazem. Se zbytky se musí nakládat v souladu s úředními předpisy pro nakládání s nebezpečnými chemickými látkami. Doporučené klíčové číslo odpadu podle Evropského katalogu odpadů: 08 01 11 (upraví se podle regionálních předpisů pro likvidaci odpadu).
Trvanlivost v uzavřeném originálním balení: 2 roky

Bezpečnostní upozornění

Nevylévejte do kanalizace a zabraňte vniknutí do spodních i vrchních vod (stupeň nebezpečí pro vodu 1).
Uchovávejte mimo dosah dětí. Označení podle předpisů o nebezpečných látkách: odpadá

Zvláštní údaje

Všechny odstíny mořidel kf-Beize jsou mezi sebou mísitelné k dosažení mezitónů. Pro dotónování odstínu slouží barevné koncentráty Farbkonzentrat für kf-Beize, k zesvětlení se používá kf-Beize bezbarvé.

Zkušební normy

Tento výrobek splňuje požadavky směrnice VdL-RL 02 „Systémy laků na dřevo“

Údaje k objednání

číslo výrobku: 02200.(číslo odstínu)

K výběru odstínu je k dispozici 21 standardních odstínů podle vzorníku. Pro doladění odstínu se používají barevné koncentráty Farbkonzentrat für kf-Beize v 250 ml lahvičkách dodávané jednotlivě nebo v sadě (2260 žlutá, 2261 oranžová, 2262 červená, 2263 hnědá, 2264 černá, 2265 modrá, 2266 zelená). Také je možné podle předloženého vzorku změřit fotospektrometrem odstín a potom podle něj namíchat mořidlo v požadovaném množství.



kf-Beize

vodové mořidlo s hloubkovým účinkem

návod ke zpracování

Příprava povrchu

Opracovávaný surový povrch dřeva po obvyklém máčení a schnutí přebruste papírem zrnitosti 120–150 a pečlivě odstraňte brusný prach.

Dřeviny bohaté na pryskyřici před mořením odsmolte odsmolovačem CLOU Entharzer 499.

Zpracování / Aplikace

(při teplotě opracovávaného objektu > 15°C, při vlhkosti dřeva 8 – 12%)

Před použitím a v průběhu delšího používání se musí mořidlo dobře promíchat, případně udržovat v pohybu, aby se zamezilo barevným rozdílům po namoření dřeva.

Nanášení natíráním:

Mořidlo kf-Beize naneste plochým štětcem na mořidla v podélném směru, příčně a ještě jednou podélně. Po 2–3 minutách odeberte přebytečné mořidlo čistým suchým štětcem a rozetřete jej (egalizujte), abyste vyrovnali rozdíly v různé savosti dřeva v různých místech mořené plochy.

Nanášení stříkáním:

Buď mořidlo kf-Beize stříkejte rovnoměrně sytě v podélném směru dřeva a po 2–3 minutách egalizujte štětcem (jako v předchozím odstavci) anebo mořidlo stříkejte nasucho tak, aby celá plocha byla rovnoměrně vlhká a nebylo už nutné egalizovat.

Schnutí

(při teplotě 20°C a relativní vlhkosti vzduchu 50%)

Mořidlo je úplně proschlé po schnutí přes noc (12 hodin schnutí). Dobu potřebnou pro zasychání mořidla lze podstatně zkrátit prouděním vzduchu a zvýšením teploty v okolí mořené dílce.

Vrchní povrchová úprava

Mořidlo kf-Beize je možné přelakovat všemi laky CLOU stříkáním nebo poléváním. Dodržujte při lakování pokyny příslušných technických listů.

Vodou ředitelné laky není možné nanášet válečkem ani štětcem, aby nedošlo k setření barevného efektu mořidla.

Bílé, světle šedé nebo hebké, slabé odstíny moření lze přelakovat pouze lakem CLOUCRYL nebo lakem na vodní bázi.

Použitím laku CLOUCRYL s přídavkem absorbéru UV záření UV-Absorberzusatz 4471 se účinně zpomalí přirozené žloutnutí dřeva.

Zvláštní údaje

- Vždy provádějte zkoušku moření včetně přelakování. Dřevo je přírodně rostlá surovina, která se kus od kusu liší v barvě, struktuře, ale i třeba v druhu a množství obsažených látek. Tím může dojít k odchylkám v odstínu namořeného dřeva. Odchylky odstínu moření způsobené vlivem přírodních podmínek nemohou být důvodem k reklamaci.
- Konečný odstín namořeného dřeva závisí na druhu dřeva, jeho vlastní barvě a způsobu jeho přípravy před mořením, na množství naneseného mořidla i na druhu použitého lakového materiálu.
- Potřebujete-li k moření více jednotlivých balení mořidla, smíchejte nejdříve obsah všech potřebných balení v jedné nekovové nádobě a všechno dobře navzájem promíchejte.
- Čistě šedých odstínů dosáhnete jen na světlých dřevinách, např. na jasanu.
- Pro bílé obarvení světlých dřev doporučujeme použít barevné mořidlo COLOR-Beize 771600N bílé.

Tyto informace mají a mohou pouze nezávazně poradit podle nejnovějšího stavu poznatků a je potřebné upravit je podle konkrétních podmínek použití a zpracování. Všechny dříve vydané technické listy ztrácejí tímto svoji platnost.



kf-Beize vodové mořidlo s hloubkovým účinkem

vzorník odstínů



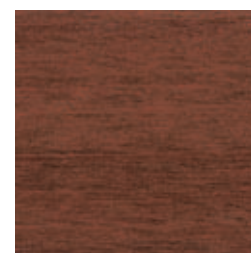
2201 dub světlý



2202 třešeň světlá



2206 teak zlatý



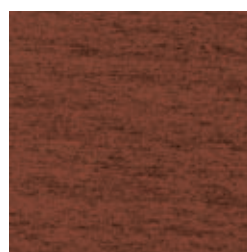
2208 ořech střední



2209 oranžovohnědá



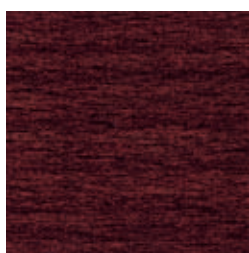
2210 dub střední



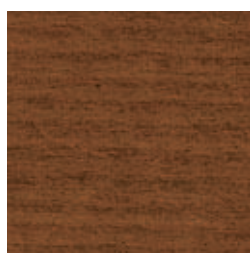
2211 dub tmavý



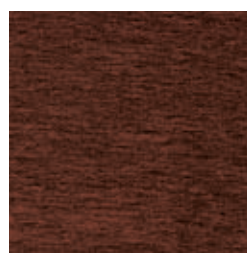
2212 ořech světlý



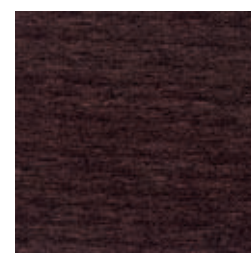
2213 mahagon



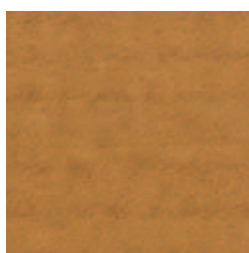
2216 teak tmavý



2217 ořechová hnědá



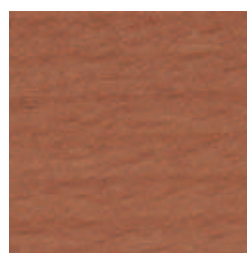
2219 ořech tmavý



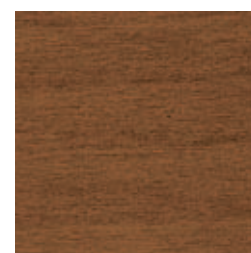
2251 třešeň



2252 ořech saténový



2253 hrušeň



2254 ořech lískový



2255 kouřová šedá



2256 šedohnědá



2257 tmavě šedá



2258 středně šedá

Zobrazení odstínů je omezeno možnostmi tisku.
Proto vždy provádějte zkoušky moření včetně přelakování.